

Министерство культуры Свердловской области
Государственное бюджетное профессиональное образовательное учреждение
Свердловской области «Краснотурьинский колледж искусств»

МЕТОДИЧЕСКОЕ ПОСОБИЕ

«ТРЕБОВАНИЯ ПО ВЫПОЛНЕНИЮ ДИПЛОМНОГО ПРОЕКТА (РАБОТЫ)»

для специальности
54.02.01 Дизайн (по отраслям)

Краснотурьинск
2026

ОДОБРЕНА

Предметно-цикловой комиссией специальных дисциплин
художественного отделения

Протокол № ____ от « ____ » _____ 2026 г.

Председатель ПЦК Туманова О.В.

Составитель:

Заруба Н.Б., преподаватель ГБПОУ СО «ККИ», заведующий художественным отделением

Методическое пособие составлено для оказания методической помощи студентам очной формы обучения в подготовке, выполнении и защите дипломного проекта (работы) по специальности 54.02.01 Дизайн (по отраслям). Здесь рассмотрены цели и задачи, основные требования к дипломному проекту (работе) - ДР, описана её структура и содержание, оформление пояснительной записки, есть рекомендации по выбору темы, методика работы с научной литературой и иными источниками информации.

Целью данного пособия является расширение научного кругозора студентов, ознакомление с методологией научного поиска, формирование у обучающихся умений и навыков научно-исследовательской деятельности в процессе подготовки квалифицированного специалиста среднего профессионального звена. Методические рекомендации могут быть полезны также преподавателям, осуществляющим руководство студентами-дипломниками, руководителям преддипломной практики.

СОДЕРЖАНИЕ

ОБЩИЕ ПОЛОЖЕНИЯ.....	4
1. ЦЕЛИ И ЗАДАЧИ ДИПЛОМНОГО ПРОЕКТА (РАБОТЫ).....	6
1.1. Цели дипломного проекта (работы).....	6
1.2. Основные задачи дипломного проекта (работы).....	6
2. ТРЕБОВАНИЯ К ДИПЛОМНОМУ ПРОЕКТУ (РАБОТЕ).....	8
2.1. Основные направления разработки дипломного проекта (работы) по специальности 54.02.01 «Дизайн» (в области культуры и искусства).....	8
2.2. Примерный перечень тем для дипломного проекта (работы)	8
2.3. Требования к дипломному проекту (работе).....	9
2.3.1. Основные требования.....	9
2.3.2. Структура дипломного проекта (работы)	10
2.3.3. Правила оформления пояснительной записки.....	13
3. ПОДГОТОВКА К НАПИСАНИЮ ДИПЛОМНОГО ПРОЕКТА (РАБОТЫ) И ИЗУЧЕНИЕ НАУЧНОЙ ИНФОРМАЦИИ.....	22
3.1. Составление рабочих планов.....	22
3.2. Обязательства по подготовке дипломного проекта (работы)....	23
4. ОТЗЫВ РУКОВОДИТЕЛЯ НА ДИПЛОМНЫЙ ПРОЕКТ (РАБОТУ)	26
5. ПРИЛОЖЕНИЯ.....	28

ОБЩИЕ ПОЛОЖЕНИЯ

1.1. Настоящее пособие разработано в соответствии:

- Федеральным законом от 29 декабря 2012 г. №273-ФЗ «Об образовании в Российской Федерации» с изменениями и дополнениями;
- Приказом Министерства просвещения РФ от 08.11.2021 г. № 800 «Об утверждении Порядка проведения государственной итоговой аттестации по образовательным программам среднего профессионального образования»;
- Приказом Министерства просвещения РФ от 24 августа 2022 г. № 762 «Об утверждении Порядка организации и осуществления образовательной деятельности по образовательным программам среднего профессионального образования»;
- Приказом Министерства образования и науки РФ от 27.10.2014 «Об утверждении Федерального государственного образовательного стандарта среднего профессионального образования по специальности 54.02.01. Дизайн (по отраслям)»;
- Письмом Министерства образования и науки РФ от 20 июля 2015 № 06-846 «О методических рекомендациях по организации учебного процесса и выполнению выпускной квалификационной работы в сфере СПО»;
- «ГОСТ 7.32-2017. Межгосударственный стандарт. Система стандартов по информации, библиотечному и издательскому делу. Отчет о научно-исследовательской работе. Структура и правила оформления» (Приказ Росстандарта от 24.10.2017 № 1494-ст).

1.2. Государственная итоговая аттестация проводится в целях определения:

- соответствия результатов освоения выпускниками основной профессиональной образовательной программы 54.02.01 Дизайн (по отраслям) в области культуры и искусства соответствующим требованиям федерального государственного образовательного стандарта среднего профессионального образования и работодателей;
- готовности выпускника к следующим видам деятельности и сформированности у выпускника соответствующих профессиональных компетенций (ПК): творческая художественно-проектная деятельность, педагогическая деятельность.

Дипломный проект (работа) по образовательной программе 54.02.01 Дизайн (по отраслям) в области культуры и искусства представляет собой законченную работу, в которой систематизируются, закрепляются и

расширяются полученные во время обучения знания и умения, практический опыт по дисциплинам общепрофессионального и профессионального цикла.

Написание пояснительной записки является и формой обучения, направленной на организацию самостоятельной работы, и формой научной работы студентов, цель которой – расширение научного кругозора, ознакомление с методологией научного поиска. Подготовка пояснительной записки формирует у студента навыки работы с первичными текстами и умение создавать тексты вторичные (аннотации, эссе, рефераты, конспекты, обзоры, рецензии, критические статьи и др.), которые служат для хранения, накопления, переработки и совершенствования первичной информации.

Данное пособие состоит из 4 глав (некоторые - с подглавами), каждая из которых последовательно раскрывает этапы работы над дипломным проектом и требования к нему. Важной частью данного пособия являются Приложения.

1. ОСНОВНЫЕ ЦЕЛИ И ЗАДАЧИ ДИПЛОМНОГО ПРОЕКТА (РАБОТЫ)

1.1. Цели дипломного проекта (работы)

Защита дипломной работы проводится с целью выявления уровня освоения выпускником общих и профессиональных компетенций.

Дипломный проект (работа) направлен на систематизацию и закрепление знаний выпускника по специальности, а также определение уровня готовности выпускника к самостоятельной профессиональной деятельности. Дипломный проект (работа) предполагает самостоятельную подготовку выпускником проекта (работы), демонстрирующего уровень знаний выпускника в рамках выбранной темы, а также сформированность его профессиональных умений и навыков.

В процессе выполнения дипломной работы студент демонстрирует умение самостоятельно проводить научные исследования, обобщать и углублять полученные знания, работать с литературой, грамотно обосновывать свои мысли, исследования и результаты работы.

Дипломный проект (работа) (далее ДР) является научно-обоснованным решением практической задачи, вытекающей из анализа выбранной для исследования конкретной темы.

При условии успешной защиты ДР и сдачи государственного экзамена принимается решение о присвоении студенту-дипломнику «ККИ» квалификации «Дизайнер, преподаватель» и выдается диплом о соответствующем образовании.

1.2. Основные задачи дипломного проекта (работы)

Выполнение ДР – завершающий этап профессионального обучения и воспитания студента, который проходит под руководством руководителя.

В работе над ДР необходимо:

1. Систематизировать и углубить теоретические и практические знания по дисциплинам общепрофессионального и профессионального цикла.

2. Провести анализ актуальных проблем современного отечественного и зарубежного дизайна.

3. Продемонстрировать владение навыками поиска, сбора, систематизации и использования информации в сфере дизайна.

4. Продемонстрировать владение творческим подходом к решению конкретных задач профессиональной деятельности.

5. Разработать дипломный проект в соответствии с темой.

6. Отобразить результаты работы в графической, теоретической форме и в формате видеопрезентации.

7. Развить способности к самостоятельной научно-исследовательской, аналитической и творческой работе.

2. ТРЕБОВАНИЯ К ДИПЛОМНОМУ ПРОЕКТУ (РАБОТЕ)

2.1. Основные направления работы при выполнении дипломного проекта (работы) по специальности 54.02.01 Дизайн (по отраслям) в области культуры и искусства.

1. Интерьеры и фирменный стиль общественного пространства.
2. Интерьеры и фирменный стиль торгового пространства.
3. Интерьеры и фирменный стиль корпоративного пространства.
4. Графическое оформление, предметно-пространственное решение объектов общественного пространства.
5. Интерьеры жилого пространства.
6. Частное и общественное ландшафтное пространство.
7. Праздничное оформление общественного пространства.

2.2. Примерный перечень тем дипломных проектов (работ)

Дипломная работа выполняется на тему, которая кратко и конкретно характеризует объект, предмет и содержание квалификационного исследования. Объект, предмет и содержание ДР должны соответствовать направлению квалификации, получаемой студентом-дипломником.

Не менее чем за 6 месяцев до государственной итоговой аттестации преподавателями цикловой комиссии спецдисциплин художественного отделения разрабатываются **темы ДР**. Темы утверждаются директором колледжа после обсуждения на заседании педагогического совета с участием председателя государственной экзаменационной комиссии.

Выпускнику предоставляется **право выбора темы** дипломного проекта (работы), в том числе предложения своей темы с необходимым обоснованием целесообразности ее разработки для практического применения.

1. Интерьеры и графическое оформление в фирменном стиле общественного или корпоративного пространства (офиса компании, помещений гостиничного или спортивного комплекса, кафе, клуба, детского сада, школы и т.д.).

2. Интерьеры и графическое оформление в фирменном стиле торгового пространства (торгового центра, магазина), дизайн упаковки

товаров (продукты, косметика, одежда, спортивные товары, игрушки, посуда, бытовая техника и т.п.).

3. Концептуальное и графическое решение праздничного оформления общественного пространства.

4. Разработка дизайна интерьера и благоустройства территории коттеджа.

5. Благоустройство территории общественного пространства (планирование мемориальных парков, зон отдыха, прилегающих территорий общественных и корпоративных зданий, городских и прихрамовых территорий, детских площадок).

6. Проект комплекса рекламно-информационных объектов в городской среде.

7. Концептуальный проект оформления презентационного блока выставки, фестиваля, праздника, конкурса, спортивного мероприятия и его рекламное сопровождение.

2.3. Требования к дипломному проекту (работе)

2.3.1. Основные требования к дипломному проекту (работе)

ДР является логическим завершением творческой работы, выполненной ранее студентом-дипломником в ходе курсовых проектов. Она предполагает также использование информации, полученной в течение всех видов практики. ДР должна содержать практическую и теоретическую части (дипломный проект и пояснительную записку к нему).

Обязательное требование – соответствие тематики ДР содержанию дисциплин общепрофессионального и профессионального цикла, производственной и преддипломной практики.

Важнейшими требованиями к дипломной работе являются:

- актуальность, проблематика и новизна выбранной темы;
- соответствие работы творческой направленности современного дизайна и уровню развития науки и технологий;
- знание и использование необходимых нормативов, СанПиН и ГОСТ;
- наличие ярко выраженного замысла в решении определенной художественной проблемы, композиционная идея и образная

выразительность творческой разработки, высокий уровень исполнения;

- функциональная целесообразность, рациональное конструктивное решение, полнота решения творческой задачи, глубина анализа изученного материала, самостоятельность выводов;
- стройность и логичность структуры пояснительной записки, научный стиль, грамотный литературный язык, грамотное обоснование принятого творческого решения;
- выполнение практической и теоретической частей работы в объеме, полностью раскрывающем тему и идею ДР.

Дипломная работа должна быть выполнена на высоком научно-теоретическом и практическом уровне с полным анализом исследуемых проблем, основанным на теоретическом и практическом исследовании предмета. Работа должна быть логически структурирована и аргументирована. В работе рекомендуется применять разнообразные методы научного исследования (анализ, наблюдения, социологические опросы и др.) и средства художественной выразительности.

2.3.2. Структура дипломного проекта (работы)

Дипломная работа по виду «Творческая художественно-проектная деятельность в области культуры и искусства» должна содержать:

- 1) графическую часть;
- 2) презентационные материалы (видеоряд);
- 3) макет в масштабе;
- 4) фрагмент проекта в материале;
- 5) пояснительную записку;
- 6) технический альбом.

Объем и содержание структурных частей ДР. Согласно требованиям ФГОС дипломная работа должна соответствовать содержанию профессиональных модулей «Творческая художественно-проектная деятельность в области культуры и искусства».

Графическая часть является эстетической составляющей проекта, раскрывает тему диплома, содержит перспективные или аксонометрические проекции объекта, элементы рекламной графики. Графическая часть

выполняется на бумаге, натянутой на планшеты в технике ручной графики или в технике компьютерной графики с распечаткой и натяжкой на пластик, общей площадью 1-2 кв. метра. Графическая часть должна включать обязательные элементы: надпись, экспликация, ФИО исполнителя и руководителя ДР, год выполнения, главный вид, развертки, разрезы, конструктивные элементы, возможно введение аннотации, графической поддержки образа и т.д. Основная задача графической части - создавать понятное визуальное представление о теме проектирования.

Презентационные материалы (видеоряд) представляются на экране с помощью видеопроектора, сопровождают защиту ДР.

Макет выполняется площадью до 1 кв. м. в масштабе, цвет – белый, возможно введение тональных и цветовых акцентов. Свободное использование материалов в соответствии с темой проекта. Макет снабжается надписью: ФИО исполнителя, ФИО руководителя, год выполнения. В отдельных случаях возможно выполнение фрагмента макета в увеличенном масштабе, чтобы показать конструктивные элементы в объеме.

Фрагмент в материале выполняется в масштабе, по чертежам, разработанным в эскизной части проекта, из материалов, запланированных в теоретической части проекта. Фрагмент утверждается коллегиально, членами просмотровой комиссии, исходя из возможностей реального воплощения.

Пояснительная записка к дипломному проекту предполагает четкое деление на разделы и главы, определение примерного их объема с учетом того, что общий объем машинописного текста должен составлять 30-40 страниц (без учета списка литературы и приложений).

В пояснительной записке должна быть четко выдержана следующая структура:

Обязательный элемент пояснительной записки	Кол-во страниц	Примечание
Титульный лист пояснительной записки (Приложение 4)	1 стр.	Не нумеруется, но включается в нумерацию. Пишется студентом-
Содержание (оглавление)	1 стр.	

		дипломником
Введение	2 стр.	Нумерация начинается с введения - страница 3. Пишется студентом-дипломником.
Исследовательский раздел	8-10 стр.	
Проектный раздел	8-10 стр.	
Технологический раздел	2-4 стр.	
Экономический раздел	2-4 стр.	
Заключение	1 стр.	
Список литературы	1-2 стр.	
Приложения	Кол-вом страниц не ограничено	
Отзыв руководителя на дипломный проект (Приложение 8)	1 стр.	Не вводится в единую нумерацию. Пишется руководителем ДР.
Задание на дипломный проект (Приложение 3)	1-2 стр.	

Технический альбом (Приложение 6) должен содержать: проектную графику, технологический, экономический раздел (спецификацию), а также все необходимые изображения (планы, развертки, чертежи, схемы). Листы технического альбома оформляются согласно ГОСТ 21.1101-2009, используют шрифт ГОСТ 2.304-81, тип Б с наклоном 75°. Чертежи выполняют на бумаге формата А4. Чертежные листы необходимо сброшюровать в альбом и оформить титульным листом формата А4.

К пояснительной записке **должен прилагаться флеш-накопитель** всеми материалами выпускной квалификационной работы.

2.3.3. Правила оформления пояснительной записки

Пояснительная записка оформляется на русском языке в виде текста, подготовленного на персональном компьютере с помощью текстового редактора и отпечатанного на листах формата А4 с одной стороны. Текст на листе должен иметь книжную ориентацию, альбомная верстка допускается только для таблиц и схем приложений. Поля страницы должны иметь следующие размеры: левое 35мм, правое 15мм, верхнее и нижнее – 20мм. Текст печатается через полтора интервала шрифтом Times New Roman, 14 кеглем (для сносок 12 кегль).

Номера страниц размещаются в нижней части листа по центру, при этом применяется сквозная нумерация страниц, начиная с титульного листа и включая приложения. Номер страницы на титульном листе не печатается. Абзацы в тексте следует начинать с отступа, равного 10мм.

Расстояние между заголовками и текстом должно быть 15мм, а между заголовками главы (раздела) и параграфа (подраздела) - 8мм.

Каждая часть, а также введение и заключение начинаются с новой страницы.

Слова «Содержание», «Введение», «Заключение» - записывают симметрично тексту с прописной буквы, включают в оглавление ДР. Данные заголовки не нумеруют.

Все используемые в дипломной работе материалы даются со ссылкой на источник: в тексте работы после упоминания источника проставляется в квадратных скобках номер, под которым он значится в списке использованной литературы, и номер страницы. Список использованной литературы указывается в конце ДР (перед приложением) в следующей последовательности:

- Основная литература
- Интернет-ресурсы

Текст пояснительной записки к ДР должен быть переплетён (сброшюрован) в прозрачную обложку.

Описки и орфографические ошибки, обнаруженные в процессе написания (распечатки) текста, допускается исправлять закраской (или аккуратной подчисткой) с последующим нанесением на том же месте нового текста, но не более пяти исправлений на страницу.

Повреждения листов пояснительной записки, помарки и следы не полностью удаленного текста (графики) не допускаются.

Изложение материала в тексте работы должно быть кратким и точным. Следует употреблять синтаксические конструкции, свойственные языку научных и/или технических документов, избегать сложных грамматических оборотов.

Необходимо применять стандартизованную терминологию, избегать непривычных терминов и символов или разъяснять их при первом упоминании в тексте.

Термины, отдельные слова и словосочетания допускается заменять аббревиатурами и принятыми текстовыми сокращениями, смысл которых ясен из контекста.

При написании работы не допускается применение оборотов разговорной речи, сленга, произвольных словообразований, не установленных правилами орфографии русского языка.

При описании полученных результатов и выражении собственной точки зрения на предмет исследования, критическом анализе текстов литературных источников не допускается использовать личное местоимение «я», а следует применять местоимение «мы» (например, «мы приходим к выводу...», «на наш взгляд...», «нами установлено...» и т.п.).

Рекомендуется использовать изложение авторской позиции от третьего лица (например, «разработчиком доказано...») и страдательный залог (например, «разработан тур...», «разработан подход...», «проведено исследование...»).

Фамилии авторов, названия учреждений, организаций, фирм, название изделий и другие имена собственные в работе приводят на языке оригинала. Допускается транслитерировать имена собственные и приводить названия организаций в переводе на русский язык с добавлением (при первом упоминании) оригинального названия.

Введение представляет собой краткий план на тему дипломного проекта, написанный студентом в период прохождения преддипломной практики, раскрывает краткое содержание пояснительной записки.

При формулировании цели необходимо ориентироваться на достижение практического результата. Задачи являются этапами работы над ДР.

В **исследовательском разделе** пояснительной записки изучаются социальные аспекты и аналоги дизайн-объектов по теме, происходит выбор творческих источников; анализируются теоретические исследования общего и прикладного характера по рассматриваемой теме. С позиций проведенного анализа дипломник обосновывает поставленную во введении цель и задачи работы.

В **проектном разделе** описываются этапы работы над ДР: предпроектный анализ ситуации и художественной проблемы, поиск идеи, разработка концепции, сравнение вариантов при выборе окончательного решения, этапы проектного анализа, творческий замысел и его воплощение, композиция, цветовое решение и т.д. В данной части представлены результаты творческой работы студента-дипломника по созданию дизайн-проекта в соответствии с темой ДР.

Для тем, связанных с предметно-пространственным решением объектов ландшафтной и городской среды в разделе необходимо охарактеризовать градостроительную ситуацию отведенного участка, существующие здания и сооружения, планировку района, его внешние связи, характер рельефа местности, природно-климатические условия,

расположение относительно магистральных улиц или крупных сооружений; следует изложить данные задания для проектирования.

Необходимо дать характеристику принятого планировочного и композиционного решения в соответствии с назначением объекта проектирования и протекающими в нем функциональными процессами, дать характеристику организации внешнего окружающего пространства, главных и второстепенных элементов композиции.

В данном разделе необходимо указать на традиции, нашедшие отражение в решении проектируемого объекта.

Необходимо охарактеризовать архитектурную, природную, социальную среду, в которой находится проектируемый объект, также дать аналитическое объяснение цветовым, конструктивным, дендрологическим решениям проекта.

Также в данном разделе нужно дать качественную характеристику составляющим отдельных элементов и интерьера в целом: оконным, дверным проёмам, перегородкам, расчленяющим пространство, осветительным устройствам и оборудованию, здесь же следует дать пояснения по выбранному стилю, масштабу, синтезу искусств и др., которые являются определяющими средствами в художественном решении.

Текст **проектного раздела** возможно изложить в трех подразделах (по представлению студента количество может быть увеличено) для наиболее полного и систематизированного описания проектной деятельности.

Первый подраздел (параграф) может содержать следующие аспекты:

1. Четко и детально описанный объект проектирования.
2. Описание и аргументирование объемно-пространственного, цветового и стилистического решения объекта.
3. Подробно описанная мебель, текстиль, декор и др. аксессуары, а также художественно-графическое оформление объекта (декоративные панно, витражи и пр.).
4. Генплан и озеленение участка (стиль, цветовое решение, посадочный материал), фито-композиции, дополняющие интерьер.
5. Детально представленные результаты анализа различных вариантов исполнения и функционирования аналогов объекта.
6. Обоснование поставленной во введении цели работы и задач исследования с позиций проведенного анализа.

Во втором подразделе можно выполнить следующее:

1. Выбрать и обосновать методы, посредством которых будет достигнут уровень совершенства предмета проектирования.
2. Выбрать критерии, позволяющие на основе исходного материала принимать решения в пользу того или иного варианта.
3. По возможности с использованием выбранных критериев формализовать поставленные задачи.
4. Описать последовательность решения поставленных задач.

В *третьем подразделе* целесообразно:

1. Обосновать выбор решения и описать последовательность работы над объектом проектирования:
2. Произвести оценку эстетического эффекта, получаемого от совершенствования объекта посредством практических предложений автора.
3. В завершение этого раздела необходимо описать конкретные пути реализации сформулированных предложений.

Технологический раздел содержит описание технических параметров, использованных технологий, характеристики материалов, перечисление возможных способов исполнения.

При необходимости следует указать на элементы, обеспечивающие устойчивость конструкций в продольном и поперечном направлениях. Дать краткое описание конструктивных элементов объекта, их соединение между собой. В записке надо отразить степень использования дополнительных конструктивных элементов, которые введены в целях художественной выразительности.

Для более полного и развернутого написания данного раздела целесообразно руководствоваться следующими пунктами:

1. Описание выбранных отделочных материалов и оборудования.
2. Таблица объемов материалов.
3. Таблица спецификации оборудования.
4. Описание конструктивного решения.

В **экономическом разделе** работы необходимо произвести расчет себестоимости проектного решения.

Проанализировать целесообразность решения и разработать практические рекомендации применительно к реальному объекту в следующей последовательности:

1. Техничко-экономическое обоснование потраченных средств (проект – материалы – оборудование - работа).

2. Примерная смета.

В качестве критериев могут быть использованы простые сравнения типа «лучше, потому что дешевле», или «потому что быстрее» и т.п. Более полное и обоснованное решение в пользу того или иного варианта проектирования объекта может быть сделано с использованием критериев минимума затрат, максимума эффективности и т.д.

В заключении подводятся итоги и даются обобщающие выводы и практические рекомендации по теме ДР; содержатся результаты проектной разработки и выводы, которые свидетельствуют, в какой мере решены задачи исследования и творческой работы; указываются практическая значимость и теоретическая новизна; высказываются рекомендации по внедрению дипломного проекта в практику; дается оценка экономической эффективности работы.

Выводы по разделу (главе) должны содержать четкие и конкретные результаты, полученные в материалах главы и используемые в последующих разделах работы. Обязательно должны быть подчеркнуты очевидные достоинства и преимущества данного проекта.

Венцом, определяющим степень достижения поставленной в работе цели, являются обоснованные предложения по совершенствованию предмета исследования и пути их реализации на конкретном объекте. Краткой и четкой формулировкой этих предложений и оценкой получаемого при их внедрении эффекта должно завершаться заключение и вся пояснительная записка в целом.

Список литературы (Приложение 4). Библиографический список размещают в конце работы до приложений.

Порядок размещения литературы в списке должен быть алфавитным.

В библиографический список включают все использованные источники, при этом в тексте работы обязательно должны быть ссылки на все источники, представленные в списке литературы.

Библиографический список оформляется в соответствии с ГОСТ Р 7.0.100-2018.

Сведения об источниках следует нумеровать арабскими цифрами и печатать с абзацного отступа.

При оформлении списка литературы важно учитывать следующие моменты:

- Литература должна соответствовать теме работы.
- Использованные источники должны быть желательно, как минимум, последних 3-5 лет (можно включать старые издания, которые не переиздаются).
- Каждая книга или ее электронная версия должны отмечаться соответствующими сносками в текстах работ.
- Учебных пособий практически не должно упоминаться в текстах дипломных и магистерских работ (в отличие от курсовых).
- Основное внимание уделяется в таких видах работ научным статьям в журнальных, специальных изданиях (монографии, статистические данные и т.д.).
- Использованные в списке законы и подзаконные акты важно использовать в последних редакциях.

Пояснительная записка, помимо основного текста, может содержать необходимые справочные и иллюстративные материалы, которые целесообразно представить в Приложениях. Эта часть включает изображения дипломного проекта.

Отдельную часть приложения должны составлять **эскизы** в различных видах графики.

Иллюстрации аналогов оформляются на отдельных страницах в конце работы или группируются в конце раздела.

Иллюстрации каждого приложения обозначают отдельной нумерацией арабскими цифрами с добавлением перед цифрой обозначения приложения.

Иллюстрации должны иметь тематическое наименование.

Иллюстрации, при необходимости, могут иметь пояснительные данные (подрисовочный текст). Слово «Рисунок» и наименование помещают после пояснительных данных и располагают следующим образом: Рисунок 1 – Крепежные элементы рекламной установки

Схемы, как правило, следует выполнять на одной странице. Если схема не умещается на одной странице, допускается переносить ее на другие страницы. При этом тематическое наименование помещают на первой странице, поясняющие данные - на каждой странице и под ними пишут «Продолжение рисунка» и указывают его номер.

Таблицы следует располагать непосредственно после текста, в котором они упоминаются впервые, или на следующей странице, а при необходимости в приложении. Допускается помещать таблицы вдоль длинной стороны листа пояснительной записки.

На все таблицы должны быть ссылки в пояснительной записке.

Название таблицы должно отражать ее содержание, быть точным, кратким. Название таблицы следует помещать над таблицей слева, без абзацного отступа в одну строку с ее номером через тире.

Запрещается располагать иллюстрации и схемы на одной странице с текстом пояснительной записки.

Руководители дипломного проектирования разрабатывают **задания на дипломный проект (работу)** по форме, приведенной в Приложении 3.

В задании указывается тема, целевая установка, перечень основных вопросов, которые подлежат разработке в процессе выполнения задания, исходные данные, ожидаемые результаты и предполагаемая практическая реализация, объем пояснительной записки, экспозиционного материала, перечень основных литературных источников, привлекаемых для разработки темы.

В задании могут быть указаны консультанты по специальным вопросам.

Задание подписывается руководителем проекта и утверждается заведующим отделением.

3. ПОДГОТОВКА К ВЫПОЛНЕНИЮ ДИПЛОМНОГО ПРОЕКТА (РАБОТЫ) И ИЗУЧЕНИЕ НАУЧНОЙ ИНФОРМАЦИИ

3.1. Составление рабочих планов

Разработка ДР осуществляется студентом-дипломником в соответствии с рабочим планом (Приложение 1), состоящим из семи этапов.

Первый этап. Выбор и утверждение темы ДР, назначение руководителя приказом директора «ККИ». В случае затруднения при выборе темы ДР студентом, заведующий художественным отделением может принять решение по выбору тематики ДР из перечня тем, разработанных и утвержденных на заседании предметно цикловой комиссии художественного отделения. Все студенты-дипломники должны быть в обязательном порядке ознакомлены с данным перечнем тем. Закрепление за выпускниками тем дипломных работ, назначение руководителей и консультантов осуществляется приказом директора колледжа не позднее, чем за 2 недели до выхода на преддипломную практику.

Второй этап. Исследовательская работа - изучение задания, объекта проектирования, работа с литературой по избранной теме. Изучение аналогов, сбор материала по теме ДР, его анализ, обобщение. Разработка содержания ДР, согласование его с руководителем.

Третий этап. Работа над теоретической частью ДР, представление комиссии первого варианта исследовательского раздела и эскизного варианта дипломного проекта. Перечисленный материал согласовывается с руководителем ДР. Окончательное утверждение темы.

Четвертый этап. Работа над проектным разделом пояснительной записки, предпроектный и проектный анализ ситуации, процесс проектирования, проработка вариантов и выбор окончательного решения. Выполнение форэскиза графической части. Разработка структуры пояснительной записки. Создание художественного образа, целостного и комплексно охватывающего все дизайнерские аспекты.

Пятый этап. Продолжение работы над графическим решением дипломного проекта и текстом пояснительной записки к ней. Отражение проделанной работы в проектном и технологическом разделах пояснительной записки. Составление технического альбома. К этому

моменту работа должна представлять собой законченный труд. Выявление недочетов, подлежащих устранению в процессе доработки. Графическое решение дипломного проекта должно быть согласовано с руководителем.

Шестой этап. Доработка пояснительной записки в соответствии с замечаниями руководителя. Выполнение макета. Обсуждение комиссией по контролю ведения ДР готовности работы к защите.

Седьмой этап. Окончательная доработка проекта: оформление демонстрационного материала (планшет и монтаж видеоряда, сопровождающего защиту). Выполнение фрагмента проекта в материале. По завершении выпускником написания пояснительной записки руководитель подписывает её и вместе с заданием и своим письменным отзывом передает заведующему художественным отделением на проверку.

Восьмой этап. Допуск к защите ДР. На просмотр итогов подготовки ДР студент-дипломник представляет результаты работы в виде практической и теоретической части ДР (проект на планшете, макет проекта, фрагмент проекта в материале, пояснительную записку и технический альбом к проекту). Материалы ДР прилагаются в электронном варианте на флеш-накопителе.

Девятый этап. Передача проекта председателю ГЭК для предварительного рассмотрения. Теперь изменения в проекте категорически запрещены.

Итог. Защита дипломного проекта (работы) перед ГЭК.

3.2. Обязательства по подготовке дипломного проекта (работы)

Основными обязанностями художественного отделения по организации выполнения дипломных работ являются:

- Создание приказом директора комиссии для контроля хода выполнения дипломной работы;
- подготовка и представление к рассмотрению и утверждению тематики ДР;
- оказание помощи студентам-дипломникам в выборе темы ДР;
- распределение и прикрепление студентов-дипломников к руководителям. Директор колледжа назначает руководителей ДР из числа преподавателей художественного отделения, в исключительных случаях руководитель назначается из числа высококвалифицированных специалистов их других организаций и предприятий, одновременно могут быть назначены консультанты по определенным вопросам;

- утверждение графиков подготовки ДР (Приложение 1) и контроль их выполнения;
- контроль оформления и качества ДР;
- решение вопроса о готовности ДР к защите, допуске студента к государственной итоговой аттестации;
- общее руководство и контроль выполнения ДР (осуществляет заведующий художественным отделением).

Качество дипломного проекта (работы) в большой мере зависит от её руководителя.

При подготовке ДР каждому студенту-дипломнику назначается руководитель. Закрепление руководителя приказом директора «ККИ» проходит одновременно с утверждением темы.

Руководителями назначаются ведущие преподаватели по направлению «Дизайн» из числа преподавательского состава художественного отделения. Замена руководителя выпускной квалификационной работы допускается в исключительных случаях и оформляется приказом директора колледжа по представлению заведующего художественным отделением.

Руководитель дипломной работы контролирует её выполнение. В отдельных случаях допускается выполнение ДР группой студентов. При этом индивидуальные задания выдаются каждому студенту.

При выполнении дипломного проекта (работы) студент-дипломник обязан:

- руководствоваться данными, представленными в научной и учебной литературе, в специализированных периодических изданиях и Интернете, нормативными документами, ГОСТами и СанПиНа;
- оформить ДР в соответствии с требованиями, содержащимися в данных методических рекомендациях;
- совместно с руководителем составить развернутый рабочий план и график его выполнения (Приложение 3), а также график индивидуальных консультаций с научным руководителем ДР;
- работать над ДР в соответствии с данными документами, информируя руководителя о ходе работы;
- в соответствии с заданием оформить теоретическую часть дипломной работы;

- в установленные сроки сдать дипломную работу в сброшюрованном и электронном виде (на флеш-накопителе) руководителю;

- представить ДР на заседание комиссии художественного отделения в установленные сроки для решения вопроса о допуске к защите.

Дипломный проект, выполненный с отклонением от установленных требований, к защите не допускается.

Студент-дипломник имеет право:

- просить комиссию по контролю выполнения дипломной работы о переносе сроков допуска к защите ДР в связи с невыполнением графика подготовки (только по уважительной причине);

- самостоятельно определять содержание разделов теоретической части выпускной квалификационной работы, графических материалов;

- высказывать на защите ДР мнение, отличное от мнения руководителя.

4. ОТЗЫВ РУКОВОДИТЕЛЯ НА ДИПЛОМНЫЙ ПРОЕКТ (РАБОТУ)

Дипломная работа студента, выполненная по завершении основных образовательных программ подготовки дизайнера, подлежит обязательной оценке со стороны руководителя данной работы.

Отзыв на дипломную работу (Приложение 7) составляется в письменной форме и должен содержать по возможности ответы на следующие вопросы:

1. Соответствие содержания работы дипломному заданию.
2. Степень самостоятельности дипломника, его инициативность.
3. Полнота, глубина, обоснованность проектных решений.
4. Умение обобщать и систематизировать материал.
5. Умение применять художественные средства выразительности.
6. Навыки владения современными технологиями (Интернет, компьютерные программы).
7. Достоинства, «сильные» стороны работы.
8. Недостатки работы.
9. Возможности практического использования работы.
10. Вывод о подготовленности студента-дипломника к самостоятельной профессиональной деятельности и его творческом потенциале.
11. Общая оценка ДР и вывод о возможности присвоения студенту-дипломнику квалификации «дизайнер».

Отзыв должен быть подписан руководителем ДР.

Студент-дипломник имеет право ознакомиться с отзывом руководителя о его ДР до начала процедуры её защиты.

ПРИЛОЖЕНИЕ

1. Приложение 1 – таблица план-график подготовки дипломного проекта (работы).
2. Приложение 2 – бланк задания на преддипломную практику.
3. Приложение 3 – бланк задания по выполнению дипломного проекта (работы).
4. Приложение 4 – образец оформления списка литературы.
5. Приложение 5 – титульный лист пояснительной записки.
6. Приложение 6 – титульный лист и рабочие листы технического альбома.
7. Приложение 7 – бланк отзыва руководителя дипломного проекта (работы).

Приложение 1. План-график подготовки дипломного проекта (работы)

№	Работа над дипломным проектом (работой)	Рекомендуемый срок	Сроки контрольной проверки (просмотры)
1	Предварительно утверждение темы ДР предметно-цикловой комиссией		семестровый просмотр
2	Подбор и работа с литературой по избранной теме. Изучение задания, объекта проектирования. Составление первоначального плана ДР. Изучение аналогов, подбор материала, его анализ, обобщение.		–
3	Исследовательская часть пояснительной записки, подготовка эскизов. Окончательное утверждение темы ДР.		просмотр результатов преддипломной практики
4	Работа над проектным разделом пояснительной записки, проектирование. Выполнение форэскиза графической части. Разработка структуры пояснительной записки: <ul style="list-style-type: none"> - введение; - исследовательский раздел; - проектный раздел; - технологический раздел; - экономическая раздел; - заключение (выводы); - список литературы. 		просмотр комиссией хода работы над ДР
5	Работа с техническим альбомом.		просмотр комиссией хода работы над ДР
6	Доработка пояснительной записки в соответствии с замечаниями руководителя. Выполнение макета. Сдача пояснительной записки заведующему отделением для проверки. Получение отзыва руководителя.		просмотр комиссией хода работы над ДР
7	Окончательная доработка проекта: оформление демонстрационного материала (планшет и видеоматериал для защиты). Выполнение фрагмента проекта в материале.		просмотр комиссией хода работы над ДР
8	Окончательная доработка проекта: оформление демонстрационного материала (планшет и видеоматериал для защиты). Выполнение фрагмента проекта в материале. Допуск к защите ДР.		просмотр комиссией хода работы над ДР, допуск к защите зав.отделением
9	Предварительное ознакомление председателя ГЭК с материалами проекта		–
11	Подготовка зала к процедуре защиты ДР,		–

	репетиция.		
12	Защита ДР		–

Зав. художественным отделением

Заруба Н.Б.

Приложение 2

Государственное бюджетное профессиональное образовательное учреждение
Свердловской области «Краснотурьинский колледж искусств»
Художественное отделение

Утверждаю:

заведующий художественным
отделением ГБПОУ СО «ККИ»

_____ Заруба Н.Б.

« ____ » _____ 2026г.

Задание на преддипломную практику

Студент _____

Руководитель _____

Тема _____

Состав _____

Вопросы, подлежащие
разработке _____

Неделя	Задание	Сроки исполнения (36 часов в неделю на студента), ДАТЫ	Итог работы за неделю, ПОДПИСЬ (контроль (заполняется преподавателем еженедельно))
1			

Неде ля	Задание	Сроки исполнения (36 часов в неделю на студента), ДАТЫ	Итог работы за неделю, ПОДПИСЬ (заполняется преподавателем еженедельно)
2			
3			
	ИТОГО:	108 часов	Работа преподавателя – 4 часа в неделю, всего 12 часов за весь период преддипломной практики

С заданием на преддипломную практику
ознакомлен: _____ (_____)
Подпись студента (расшифровка ФИО)

Согласовано:
Председатель предметной – цикловой комиссии

« _____ » _____ 2026г.

Руководитель проекта

« _____ » _____ 2026г.

Приложение 3.

Государственное бюджетное профессиональное образовательное учреждение
Свердловской области «Краснотурьинский колледж искусств»
Художественное отделение

Утверждаю: заведующий
художественным отделением
ГБПОУ СО «ККИ»
_____ Заруба Н.Б.
« ____ » _____ 2026г.

ЗАДАНИЕ по выполнению дипломной работы (проекта)

Ф.И.О. студента _____

Тема _____

Состав _____

Исходные данные к работе

Вопросы, подлежащие
разработке: _____

Дата выдачи задания « ____ » _____ 2026 года

Руководитель _____

ГРАФИК РАБОТЫ

Виды работ	Сроки исполнения

Приложение 4. Оформление списка литературы по ГОСТ Р 7.0.100-2018.

Печатные издания

1. Дорман, В. Н. Экономика организации. Ресурсы коммерческой организации : учеб. пособие / В. Н. Дорман ; под ред. Н. Р. Кельчевской. - Москва: Юрайт; Екатеринбург: Изд-во Урал. ун-та, 2019. - 134 с. - (Профессиональное образование). - ISBN 978-5-534-10585-8. - Текст: непосредственный.

2. Котляров, М. А. Экономика недвижимости : учебник и практикум для бакалавриата и магистратуры / М. А. Котляров. - 2-е изд., перераб. и доп. - Москва : Юрайт, 2019. - 238 с. - (Бакалавр и магистр. Академический курс). - ISBN 978-5-9916-9081-2. - Текст : непосредственный.

Стандарты

1. ГОСТ Р 57564–2017. Организация и проведение работ по международной стандартизации в Российской Федерации = Organization and implementation of activity on international standardization in Russian Federation : национальный стандарт Российской Федерации : издание официальное : утвержден и введен в действие Приказом Федерального агентства по техническому регулированию и метрологии от 28 июля 2017 г. № 767-ст : введен впервые : дата введения 2017- 12-01 / разработан Всероссийским научно-исследовательским институтом стандартизации и сертификации в машиностроении (ВНИИНМАШ). - Москва : Стандартинформ, 2017. - 43 с. - Текст непосредственный.

Электронные ресурсы

1. Агапов, А. Б. Административное право : в 2 т. Т. 1. Общая часть : учебник для бакалавриата и магистратуры / А. Б. Агапов. - 11-е изд., перераб. и доп. - Москва : Юрайт, 2019. - 471 с. - (Бакалавр и магистр. Академический курс). - ISBN 978-5-534-09985-0. - URL: <https://biblio-online.ru/bcode/429093>

(дата обращения: 05.08.2019). - Режим доступа: Электронно-библиотечная система Юрайт. - Текст : электронный.

2. Российские регионы в условиях санкций : возможности опережающие развития экономики на основе инноваций : монография / под общ. ред. Г. А. Хмелевой. - Самара : Изд-во Самар. гос. экон. ун-та, 2019. - 446 с. - ISBN 978-5- 94622-873-2. - URL: <http://lib1.sseu.ru/MegaPro> (дата обращения: 09.08.2019). - Режим доступа: Автоматизированная интегрированная библиотечная система «МегаПро» ; для зарегистрир. пользователей СГЭУ. - Текст : электронный.

3. Мартиросова, Т. А. Экономические аспекты спорта / Т. А. Мартиросова, Р. И. Сыромятникова. - Текст : электронный // OLYMPLUS. Гуманитарная версия. - 2019. - № 1 (8). - С. 69-72. <https://elibrary.ru/item.asp?id=37217044> (дата обращения: 09.08.2019). - Режим доступа: Научная электронная библиотека eLIBRARY.RU.

Сайты в сети интернет

Правительство Российской Федерации : официальный сайт. - Москва. - Обновляется в течение суток. - URL: <http://government.ru> (дата обращения: 19.02.2018). - Текст : электронный. Министерство труда и социальной защиты Российской Федерации : официальный сайт. - 2017. - URL: <https://rosmintrud.ru/docs/1281> (дата обращения: 08.04.2017). - Текст : электронный.

Научная электронная библиотека (НЭБ) eLIBRARY.RU : научная электронная библиотека : сайт. - Москва, 2000. - URL: <https://elibrary.ru> (дата обращения: 09.07.2019). - Режим доступа: для зарегистрир. пользователей. - Текст: электронный.

ЭБС Юрайт : электронная библиотечная система : сайт. - Москва, 2013. - URL: <https://biblio-online.ru> (дата обращения: 09.08.2019). - Режим доступа: для зарегистрир. пользователей. - Текст: электронный

Приложение 5. Титульный лист пояснительной записки

Министерство культуры Свердловской области
Государственное бюджетное профессиональное образовательное учреждение
Свердловской области «Краснотурьинский колледж искусств»

К защите допускаю:
Заведующий художественным
отделением ГБПОУ СО «ККИ»
Н.Б. Заруба _____

ПОЯСНИТЕЛЬНАЯ ЗАПИСКА
К ДИПЛОМНОМУ ПРОЕКТУ (РАБОТЕ)
«ТЕМА»
№ ПЗ _____

Выпускник (ца): Ф. И. О

(личная подпись)

Руководитель: Ф. И. О.

(личная подпись)

Председатель ГЭК: _____

Краснотурьинск 2026

Приложение 6. Титульный лист технического альбома

Министерство культуры Свердловской области
Государственное бюджетное профессиональное образовательное учреждение
Свердловской области «Краснотурьинский колледж искусств»

К защите допускаю:
заведующий художественным
отделением ГБПОУ СО «ККИ»
Н.Б. Заруба _____

ТЕХНИЧЕСКИЙ АЛЬБОМ К ДИПЛОМНОМУ ПРОЕКТУ (РАБОТЕ)

«ТЕМА»

№ ПЗ _____

Выпускник (ца): Ф. И. О. _____
(личная подпись)

Руководитель: Ф. И. О. _____
(личная подпись)

Председатель ГЭК _____

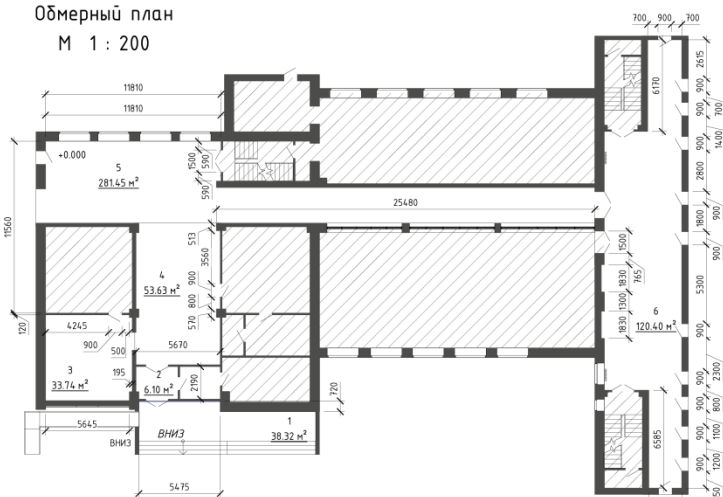
Краснотурьинск 2026г.

Ведомость рабочих чертежей	
Номер листа	Имя листа
1	Ведомость рабочих чертежей
2	Обмерный план 1-го этажа
3	План зонирования 1-го этажа до монтажа
4	План демонтажа 1-го этажа
5	План монтажа 1-го этажа
6	Лист спецификаций при монтажных работах
7	План зонирования 1-го этажа после монтажных работ
8	Входная группа
9	План потолка 1-го этажа
10	Параметрическая конструкция
11.1	3D Визуализации
11.2	3D Визуализации
11.3	3D Визуализации

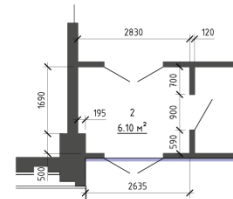
Изм.	Кол. ч.	Лист	№ док.	Подпись	Дата
Разраб.		Ершов Д.Д.			
Проверил		Заруба Н.Б.			
Инженер		Заруба Н.Б.			

Свердловская область, г. Краснотурьинск, ул. Бульвар Мира 15		
ГБПОУ СО "Краснотурьинский колледж искусств"		
Специал.	Лист	Листов
П	1	
Ведомость рабочих чертежей		

Обмерный план
М 1 : 200



Спецификация помещений		
Номер	Имя	Площадь
1	Входная группа	38.3
2	Тамбур	6.1
3	Раздевалка	33.7
4	Холл	53.6
5	Коридор	281.5
6	Коридор	120.4



Фрагмент входной группы
М 1 : 75

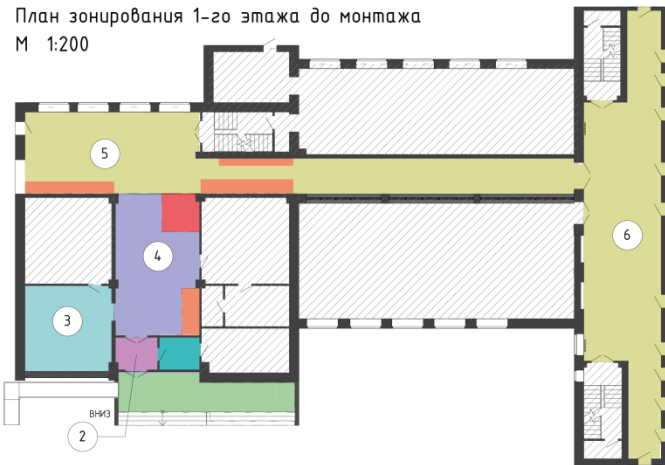
Примечания:

1. За отметку 0.000 принята отметка чистого пола проектируемых помещений
2. Высота помещений 3300 мм.
3. Размеры указаны в миллиметрах.
4. Размеры уточнять по месту.

Изм.	Кол. ч.	Лист	№ док.	Подпись	Дата
Разраб.		Ершов Д.Д.			
Проверил		Заруба Н.Б.			
Инженер		Заруба Н.Б.			

Свердловская область, г. Краснотурьинск, ул. Бульвар Мира 15		
ГБПОУ СО "Краснотурьинский колледж искусств"		
Специал.	Лист	Листов
П	2	
Обмерный план 1-го этажа		

План зонирования 1-го этажа до монтажа
М 1:200



Спецификация помещений		
Номер	Имя	Площадь
1	Входная группа	38.3
2	Тамбур	6.1
3	Разделка	33.7
4	Холл	53.6
5	Коридор	281.5
6	Коридор	120.4

Типы зон

- Не проектируемая зона
- Входная группа
- Разделка
- Информационная зона
- Тамбур
- Зона консервации
- Холл
- Склад
- Коридор

Изм.	Кол. чч.	Лист	№ док.	Подпись	Дата
Разработ.		Ершов Д.Д.			
Проверил		Заруба Н.Б.			
Н.контр.		Заруба Н.Б.			

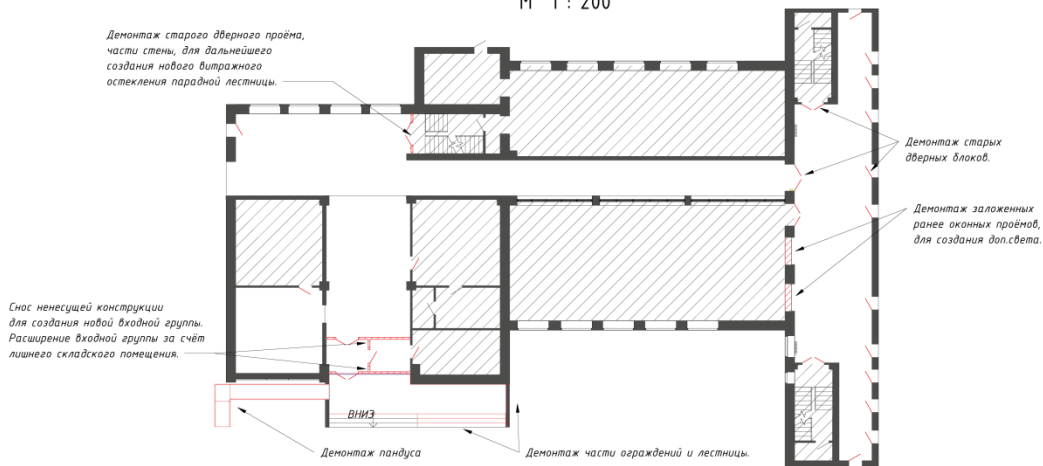
Свердловская область, г. Краснотурьинск, ул. Бульвар
Мира 15

ГБПОУ СО "Краснотурьинский колледж искусств"

Спецификация Лист Листов
П 3

План зонирования 1-го этажа до монтажа

План демонтажа
М 1 : 200



Примечания:

1. За отметку 0.000 принята отметка чистого пола проектируемых помещений
2. Высота помещений 3300 мм.
3. Размеры указаны в миллиметрах.
4. Размеры уточнять по месту.

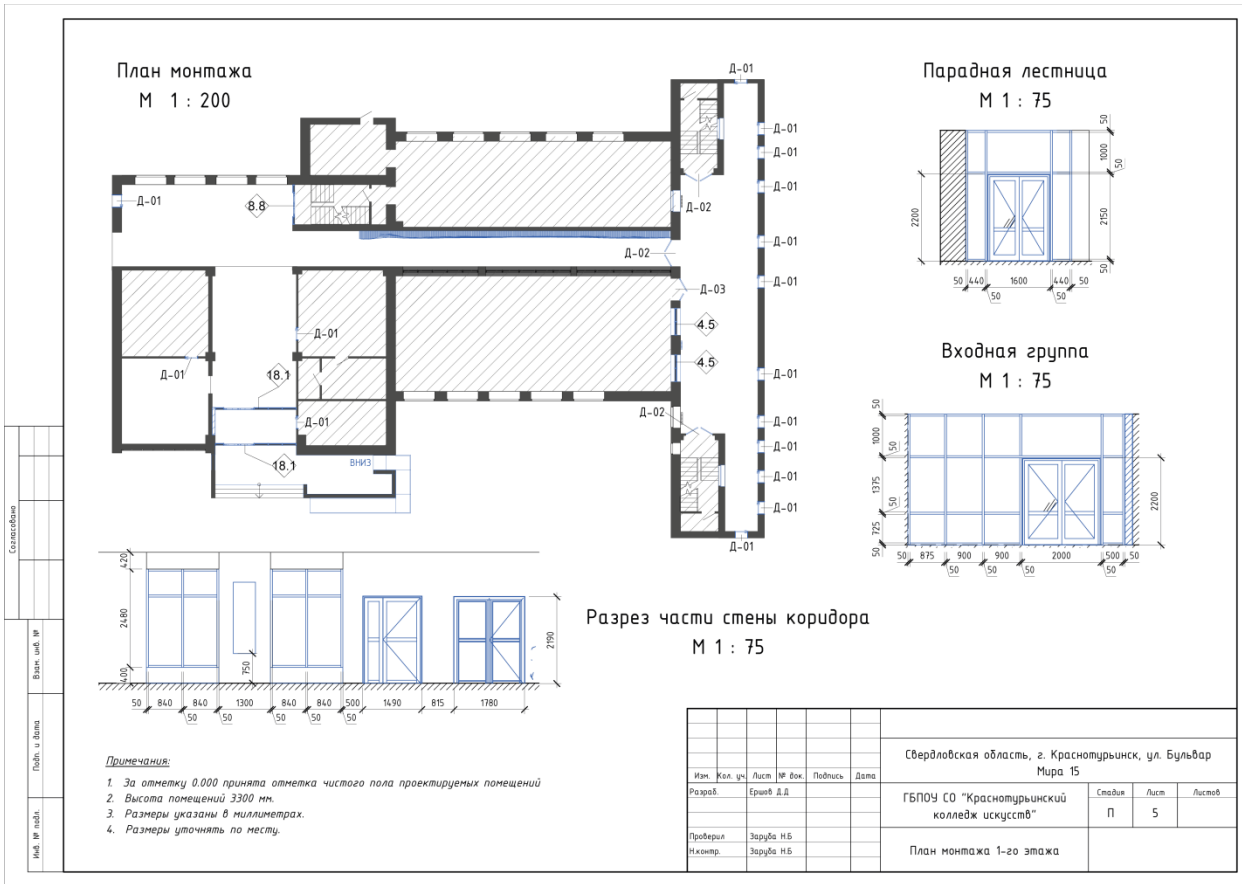
Изм.	Кол. чч.	Лист	№ док.	Подпись	Дата
Разработ.		Ершов Д.Д.			
Проверил		Заруба Н.Б.			
Н.контр.		Заруба Н.Б.			

Свердловская область, г. Краснотурьинск, ул. Бульвар
Мира 15

ГБПОУ СО "Краснотурьинский колледж искусств"

Спецификация Лист Листов
П 4

План демонтажа 1-го этажа



Спецификация дверей

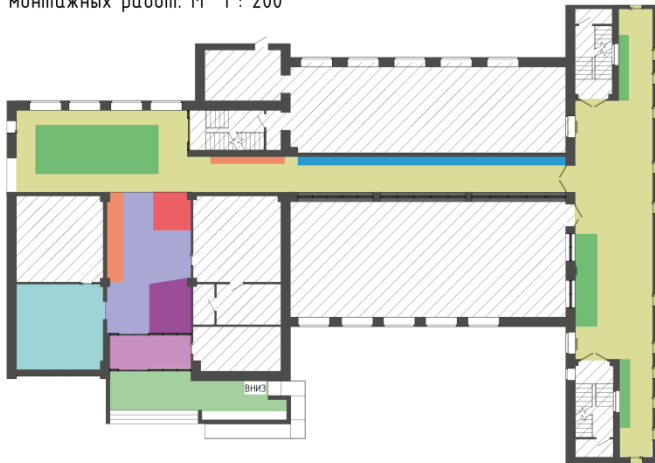
Тип	Маркировка типоразмера	Описание	Высота	Ширина	Число	Комментарии	Стоимость
ДПО-ОГНЕДЕКОР-230-ЛТ 24-15	Д-03	Дверь противопожарная остекленная	2200	1500	1	ДПО-Огнедекор с остеклением более 25%. Огнестойкость EIW-30. Цвет по RAL: 7021 (Чёрно-серый)	65500.00
ДПО-ОГНЕДЕКОР-230-ЛТ 24-18	Д-02	Дверь противопожарная остекленная	2200	1800	3	ДПО-Огнедекор с остеклением более 25%. Огнестойкость EIW-30. Цвет по RAL: 7021 (Чёрно-серый)	211500.00
Дверное полотно WestStyle F-30 ДГ 24-10	Д-01	Дверь 900x2200. Правое открытие наружу	2200	900	16	Дверное полотно от компании "Дверон", отделка экошпон	64000.00
Общий итог: 20							341000.00

Спецификация витражных систем

Тип	Описание	Огнестойкость	Число	Площадь	Стоимость за 1 кв.м	Общая стоимость
Витражная система 2	Витражная система от компании АЛЮМАКС, профиль металлопластиковый, стекло противоударное, степень огнестойкости 60EI, цвет по RAL: 7021 (Чёрно-серый)	EI60	2	9.1	10500	95306.40
Витражная система входной группы	Витражная система от компании АЛЮМАКС, профиль металлопластиковый, стекло противоударное, степень огнестойкости 60EI, размер проёма 2000x2200, цвет по RAL: 7021 (Чёрно-серый)	EI60	2	36.1	10500	379417.50
Витражная система главной лестницы	Витражная система от компании АЛЮМАКС, профиль металлопластиковый, стекло противоударное, степень огнестойкости 60EI, размер проёма 1600x2200, цвет по RAL: 7021 (Чёрно-серый)	EI60	1	8.8	10500	92862.00
Общий итог: 5						567585.90

Свердловская область, г. Красноурьинск, ул. Бульвар Мира 15					
Изм.	Кол. ч.	Лист	№ док.	Подпись	Дата
Разработ.	Еришев Д.Д.				
Проверил	Заруба Н.Б.				
Инженер	Заруба Н.Б.				
ГБПОУ СО "Красноурьинский колледж искусств"					
Лист спецификаций при монтажных работах					

План зонирования после
монтажных работ. М 1 : 200



Условные обозначения

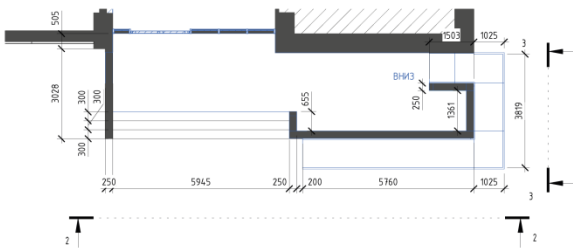
- Не проектируемая зона
- Входная группа
- Тамбур
- Холл
- Разделка
- Мягкая зона
- Зона консьержа
- Информационная зона
- Коридор
- Зона выставки
- Зона ожидания

Примечания:

1. За отметку 0,000 принята отметка чистого пола проектируемых помещений
2. Высота помещений 3300 мм.
3. Размеры указаны в миллиметрах.
4. Размеры уточнять по месту.

Свердловская область, г. Краснотурьинск, ул. Бульвар Мира 15					
Изм.	Кол. ч.	Лист	№ док.	Подпись	Дата
Разраб.		Ершов Д.Д.			
Проверил		Заруба Н.Б.			
Инж. контр.		Заруба Н.Б.			
Свердловская область, г. Краснотурьинск, ул. Бульвар Мира 15					
ГБПОУ СО "Краснотурьинский колледж искусств"					
План зонирования 1-го этажа после монтажных работ					
Специал.	Лист	Листов			
П	7				

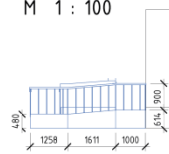
Новая входная группа
М 1 : 100



Фронтальный вид
М 1 : 100



Вид сбоку
М 1 : 100



Примечания при работе с пандусом:

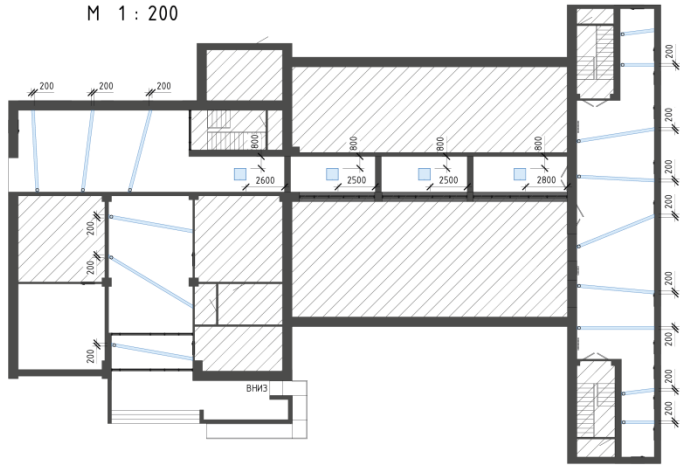
1. Наружный пандус должен быть оборудован поручнями. Длина марша пандуса не должна превышать 9,0 м, а уклон не круче 1:20 (5 %).
2. Ширина между поручнями пандуса должна быть в пределах 0,9 - 1,0 м.
3. Пандус должен иметь двустороннее ограждение с поручнями на высоте 0,9 м (допустимо от 0,82 до 0,92 м) и 0,7 м с учётом тех. требований к опорным стационарным устройствам.
4. Колесоотбойные устройства высотой 0,1 м следует устанавливать на промежуточных площадках и на съезде.

Примечания:

1. За отметку 0,000 принята отметка чистого пола проектируемых помещений
2. Высота помещений 3300 мм.
3. Размеры указаны в миллиметрах.
4. Размеры уточнять по месту.
5. Синим цветом отмечены элементы, созданные при монтаже.

Свердловская область, г. Краснотурьинск, ул. Бульвар Мира 15					
Изм.	Кол. ч.	Лист	№ док.	Подпись	Дата
Разраб.		Ершов Д.Д.			
Проверил		Заруба Н.Б.			
Инж. контр.		Заруба Н.Б.			
Свердловская область, г. Краснотурьинск, ул. Бульвар Мира 15					
ГБПОУ СО "Краснотурьинский колледж искусств"					
Входная группа					
Специал.	Лист	Листов			
П	8				

План потолка 1-го этажа
М 1 : 200



Спецификация осветительных приборов				
Изображение	Тип	Число	Световой поток	Описание
	Оскаг Длю 800 ДПО409-54-55	4	4050 лм	Светодиодный офисный светильник
	Светильник индивидуально изготовленя	15	3600 лм	Светодиодный светильник индивидуального изготовления

Примечания:

1. За отметку 0.000 принята отметка чистого пола проектируемых помещений
2. Высота помещений 3300 мм.
3. Размеры указаны в миллиметрах.
4. Размеры уточнять по месту.
5. Синим цветом отмечены элементы, созданные при монтаже.

Свердловская область, г. Краснотурьинск, ул. Бульвар Мира 15					
Изм.	Кол. уч.	Лист	№ док.	Подпись	Дата
Разраб.		Проектировщик			
Проверил		Проверил			
Инженер		Руководитель			
ГБПОУ СО "Краснотурьинский колледж искусств"					
План потолка 1-го этажа					
Спецификация			Лист	Листов	
П			9		

Составлен	
Взят, лист №	
План, и дата	
Лист № подл.	

Составлен	
Взят, лист №	
План, и дата	
Лист № подл.	

Адрес объекта					
Изм.	Кол. уч.	Лист	№ док.	Подпись	Дата
Разраб.		ФИО			
Проверил		ФИО			
Инженер		ФИО			
Название объекта					
Наименование плана					
Спецификация			Лист	Листов	
П			01		

Формат

ЧЕРТЁЖНЫЙ ШРИФТ (ГОСТ 2.304-81, тип Б с наклоном 75°)

Основные параметры шрифта:

размер шрифта h – высота прописных букв (в миллиметрах);

высота строчных букв s ; толщина линии шрифта $d=0,1h$;

расстояние между буквами $2d$; минимальное расстояние между

словами $6d$; минимальный шаг строк $17d$; $h=10d$ (1,8; 2,5; 3,5; 5; 7; 10;

$s=7d$ (1,3; 1,8; 2,5; 3,5; 5; 7;...)

наибольшая ширина буквы или цифры указана в стандарте.



Приложение 7.

ОТЗЫВ руководителя дипломного проекта (работы)

Студент _____
(фамилия, имя, отчество)

Краснотурьинский колледж искусств, художественное отделение, спец. Дизайн. Курс ____

Тема: _____

Руководитель _____

(фамилия, имя, отчество, место работы, должность, ученая степень, ученое звание)

1. Соответствие содержания работы дипломному заданию _____

2. Полнота, глубина, творческий потенциал, обоснованность решений _____

3. Степень самостоятельности дипломника, его инициативность, умение обобщать _____

4. Умение применять дизайнерские средства _____

5. Навыки владения современными технологиями (интернет, компьютерные программы) _____

6. Достоинства, «сильные» стороны работы _____

7. Недостатки _____

8. Возможности практического использования работы _____

9. Вывод о подготовленности студента к самостоятельной профессиональной деятельности _____

10. Общая оценка дипломной работы и вывод о возможности присвоения дипломнику квалификации «Дизайнер» _____

Руководитель ДР _____

« ____ » _____

подпись